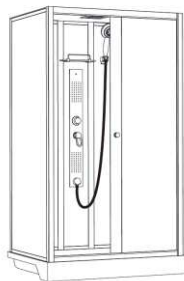


Prodejce:

WellMall s.r.o.

Tovární 576, 679 32 Svitávka, tel.: 777 633 902

info@wellmall.cz, www.wellmall.cz



Montážní návod

SPRCHOVÝ BOX obdélníkový GLASS 100x80
SPRCHOVÝ BOX obdélníkový GLASS 120x80





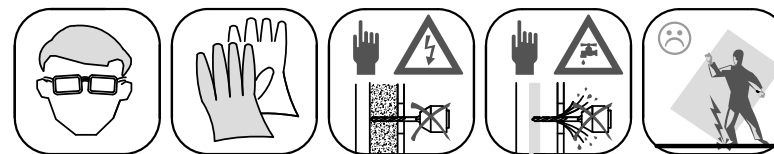
Vážený zákazníku,
děkujeme Vám, a blahopřejeme, že jste si zakoupili tento výrobek.
Jsme ryze ČESKÁ společnost **WellMall s.r.o.** a dodáváme na náš trh tento výrobek za cenu, ve které není zahrnutá částka na složení a montáž.

Přejeme si, aby Vám výrobek dobře a účinně sloužil.

Chtěli bychom vás požádat o seznámení se s následujícími radami a poznámkami, abyste mohli tento výrobek dlouho spokojeně používat.

Kontrola výrobku:

1. Ihned po převzetí zkontrolujte zda nejsou sprchové dveře poškozeny. Pokud zjistíte mechanické poškození, ihned to řešte s dopravcem a veškeré nedostatky zapište řidiči do protokolu.
2. Nesrovnalosti v množství nebo poškození zboží je nutné oznámit písemně, nejpozději do 48 hodin od převzetí zásilky. Na pozdější reklamace nebude brán zřetel.
3. Při manipulaci s díly dveří dávejte pozor, hlavně na bezpečnostní sklo, které nesnese žádné tvrdé a ostré údery, citlivé je zejména v rozích a na hranách skla.
4. Po převzetí neskladujte dveře v mrazu, při rychlém přechodu do tepla, se stane sklo křehčí a může prasknout.



Důležité:

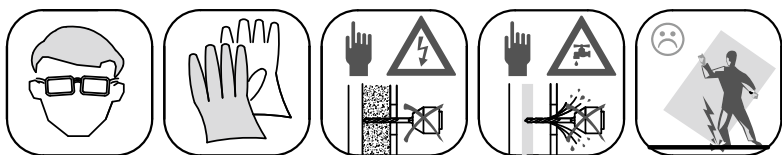
Použité tvrzené bezpečnostní sklo může občas, vzhledem ke svému výrobnímu procesu, vykazovat charakteristické znaky (EN 12150). Takzvané vlasové škrábance se mohou projevit na povrchu skleněné tabule až do délky 150 mm, jakož i bublinky ve skle až do průměru 0,75 mm. V každém případě nejsou důvodem k reklamaci. Akceptovaná kontrolní vzdálenost je 1,5 metrů za normálních světelných podmínek. To samé platí pro práškovou barvou potahované profily.

Stejně tak berte v úvahu, že i když se při výrobě používají vysoce kvalitní materiály, může vzhledem k jejich různým vlastnostem a složením, dojít ve výjimečných případech k mírné barevné odchylce. Toto bohužel nelze brát jako podklad k reklamaci.

Vodotěsné a nepropustné usazení není, vzhledem k jejich konstrukci, dosažitelné u bezrámových sprchových koutů.

Při užívání se prosím vyvarujte:

1. Montáže ihned po převzetí zboží. Vždy nechte dveře aklimatizovat v pokojové teplotě min. 24 hodin (zejména v zimním období).
2. Styku dveřního skla s jiným předmětem (WC mísa, umyvadlo, baterie...) Při otevírání dveří do prostoru koupelny nebo dovnitř koutu – hrozí po prudkém nárazu exploze skleněné tabule.
3. Otevírání pantu do maximálního otevření – hrozí vytržení.
4. Prudkému zavírání – dveře pěkně doléhají pomocí magnetického těsnění.



Montáž / Utěsnění:

Je nezbytně nutné provést montáž podle pokynů, které následují.
To zaručí bezchybnou funkčnost výrobku.

Zakryjte pracovní prostor a okolí (přikrývkami, kartony), aby se zabránilo poškození ostatního vybavení, obkladů a dlažby ...

Důležité informace k zajištění nepropustnostního utěsnění.

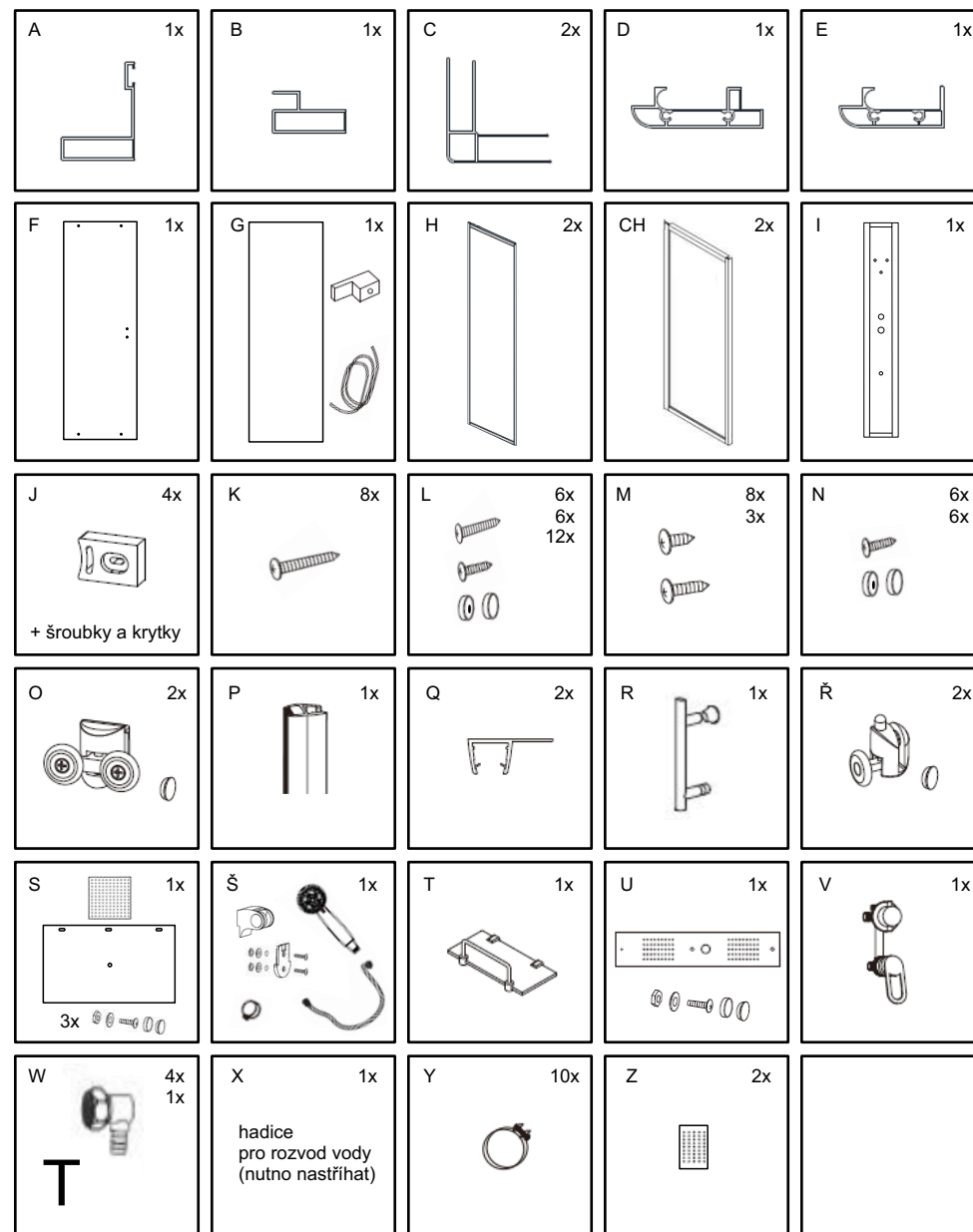
Ujistěte se, prosím, že utěsňujete vodorovné spoje pouze z vnější strany. Svislé spoje utěsňte zvnějšku od vrchu až dolů. Při přetrvávající netěsnosti se, prosím, ujistěte, že jste přesně dodrželi tyto instrukce.

Pozor! Pozor! Pozor!

Přiložené nákresy a vybavení jsou zjednodušené a mohou se lišit od skutečného vzhledu produktu.

Obsahují ovšem údaje nezbytné pro správnou instalaci.

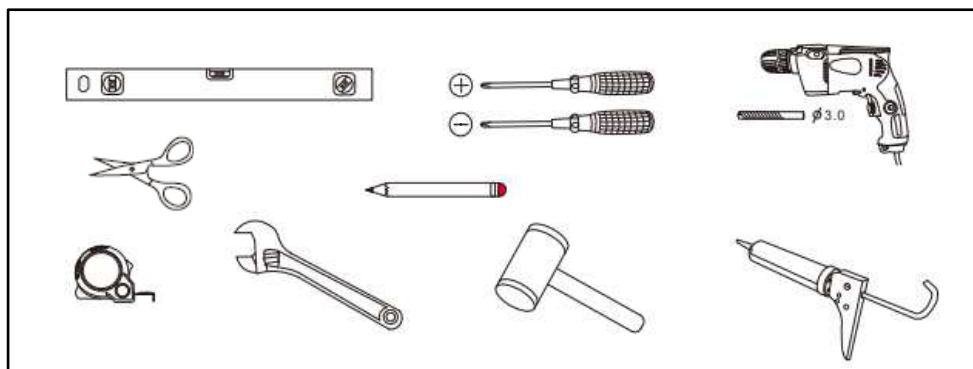
Montáž sprchového boxu provádějte vždy ve dvou lidech.



| | |
|----|--|
| A | profil zavírací |
| B | profil k pevnému sklu |
| C | profil rohový spojovací |
| D | profil horní |
| E | profil spodní |
| F | sklo dveřní |
| G | sklo pevné |
| H | sklo boční |
| CH | sklo zadní |
| I | středový panel |
| J | dorazy |
| K | šrouby (spojení profilů přední zástěny) |
| L | šrouby, krytky (přední zástěna - bok) |
| M | šroub (zadní stěna - bok, zástěna+vanička) |
| N | šroub (5x10) |

| | |
|---|--------------------------|
| O | horní pojezdové kolečko |
| P | magnetické těsnění |
| Q | těsnění F |
| R | madlo |
| Ř | spodní pojezdové kolečko |
| S | strop+horní sprcha |
| Š | příslušenství |
| T | políčka |
| U | panálek |
| V | baterie |
| W | roháček na propojení |
| X | hadice |
| Y | objímka |
| Z | trysky |
| | |

Nářadí nezbytné pro správnou montáž: (připravte si před začátkem instalace)



K montáži a uvedení do provozu boxu budete dále potřebovat: (není součástí boxu)

silikon (sanitární lepidlo)

Na výběru vhodného silikonu je závislá budoucí těsnost boxu a předejdete tak starostem s netěsností. Pro nejlepší těsnost doporučujeme silikonovat jednotlivé díly mezi sebou již při montáži.

„Silikonem bych nešetřil, vyvarujete se případným netěsnostem.

Máme dobré zkušenosti s produktem TEC 7.

Nejen že kvalitně zatěsní, ale celkově lépe spojí. Box bude pevnější.”

2x Flexi hadici k připojení vody do boxu

2x Kulový rohový kohout s filtrem

Před montáží je třeba překontrolovat následující body:

- Zkontrolujte, zda máte všechny potřebné nástroje.
- Zkontrolujte, zda je místo instalace kompatibilní s velikostí dodaného sprchového boxu.
- Zkontrolujte, zda jsou přítomny všechny součásti boxu.

Nepokoušejte se produkt instalovat, pokud nezaškrtnete všechna políčka.

POZOR !!! POZOR !!! POZOR

Při manipulaci se sklem buďte extrémně opatrní, používejte ochranné brýle a oděv.

Nenechávejte sklo na tvrdých površích a vyhněte se kontaktu hrany skla a tvrdého povrchu nebo nárazu během instalace.

Při montáži a spojování nesmí být jednotlivé díly napnuté nebo prohnuté.

Při změnách teplot (sprchování a ochlazování) může dojít k explozi skla.

Při vrtání a šroubování dávejte pozor, abyste nepoškodily profily.

Na jednotlivá spojení používejte šroubky vhodné délky!!

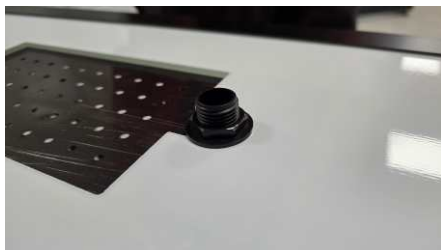
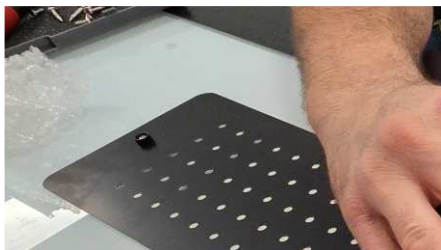
„Řiďte se heslem 2x měř - jednou vrtej.” :)

Nejprve si připravte středový panel.

1. Pomocí sanitárního lepidla přilepte černý kovový panýlek (U) ke skleněnému panelu (I).



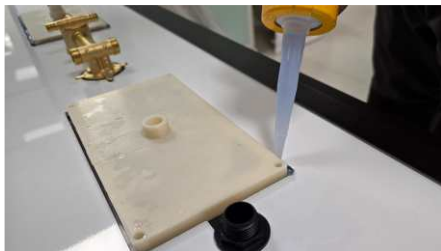
2. Připevněte pomocí spojovacího materiálu (U) a přípojky vody (Š).



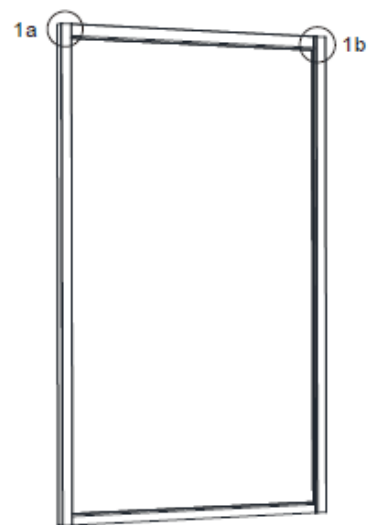
3. Namontujte vodovodní baterii (V)



4. Panel otočte, umístěte destičky s tryskami (Z) a sanitárním lepidlem důkladně přilepte.

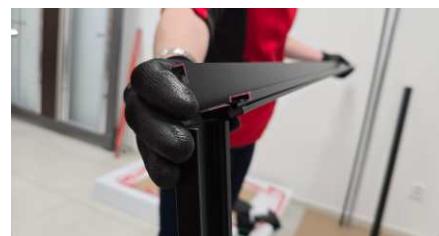
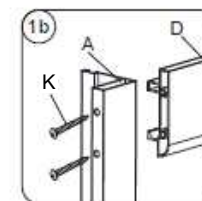
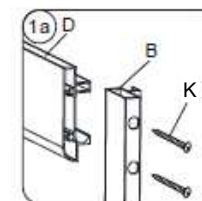


Vše dostatečně zasilikonujte, aby se nemohla dostat voda mimo box. Nechte 24 hodin zatvrdnout jinak hrozí, že se silikonování naruší a nebude dobře těsnit.



A nyní se můžete pustit do skládání zástěny.

1. Spojte horní (D) a spodní (E) pojezdový profil s bočními profily (A+B)
Použijte spojovací materiál (K)



Nakonec na pojezdové profily přišroubujte **zadní gumové dorazy** (J). Šroubek zaslepte krytkou.



Když vytáhnete vaničku z balení, je třeba nejprve vyšroubovat nožičky pod úroveň čelního panelu, aby se nepoškodil.

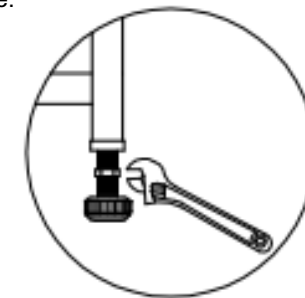
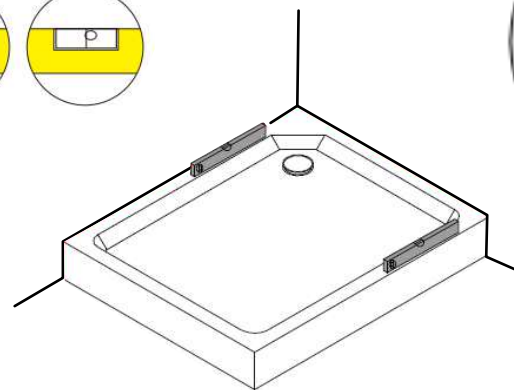
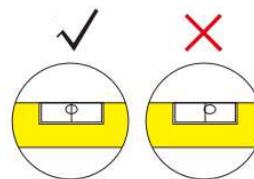


Do vaničky nainstalujte vhodný sifon.

Vaničku položte na místo, kde bude box stát.
Ujistěte se, že je vanička ve všech směrech 100% ve vodováze.



Jakmile budete mít vyváženo, šrouby nožiček řádně utáhněte.



Na akrylátové vaničce je ochranná folie, sundejte ji jen po odvodu, abyste mohli nainstalovat zástěnu. Do vaničky vložte kus kartonu, zabráníte tak poškození během montáže.



!!!!. Nechejte pod panelem vaničky minimální mezeru cca 5 mm, aby nedošlo při zatížení vaničky k poškození !!!!

Označte si místo, kde jste si vaničku přesně vyvážili.
Na další montáž bude třeba vaničku odsunout od stěny, budete totiž potřebovat prostor pro instalaci zadních částí.

Vaničku máte připravenou a můžete na ni začít skládat zástěnu.

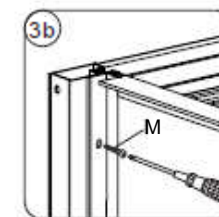
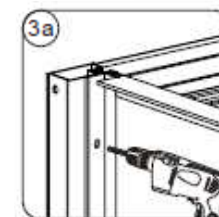
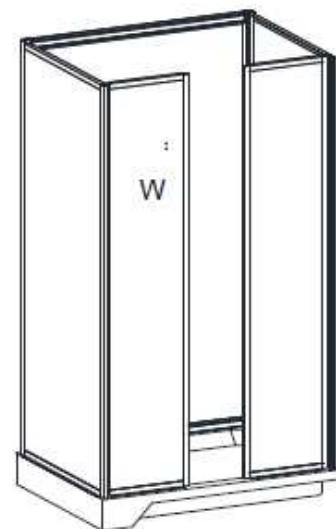
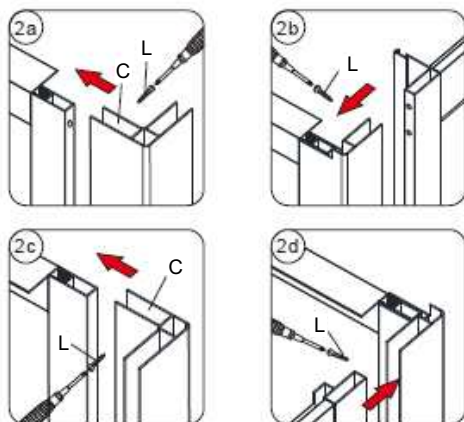
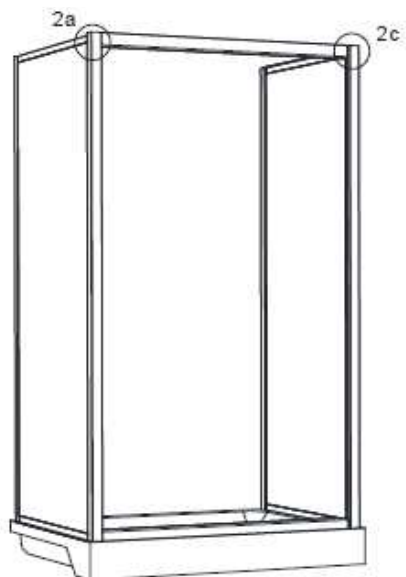
Přední rám, který jste si připravili, spojte rohovým profilem (C) s bočním sklem (H).

To udělejte na obou stranách.

Použijte spojovací materiál (L).

šroubek+podložka+krytka šroubku

Pozor na velikosti přiložených šroubků.

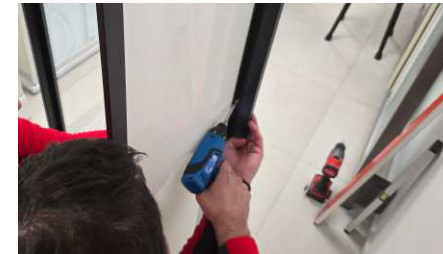


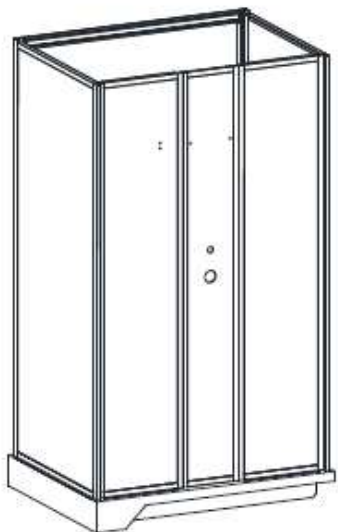
A můžete se přesunout k zadní straně boxu.

Pomocí 4 šroubků ze sady (M) přišroubujte zadové sklo (CH) k bočnímu sklu (H).

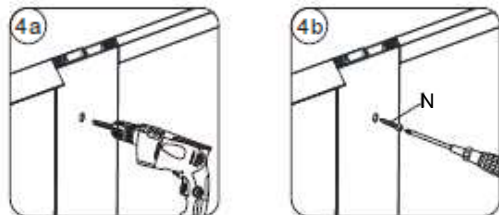
To stejné udělejte i na protilehlé straně.

Hlídejte si, aby vám z vnitřní strany boxu lícovaly záda s bočním dílem.





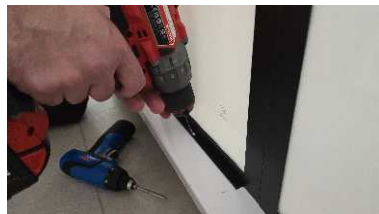
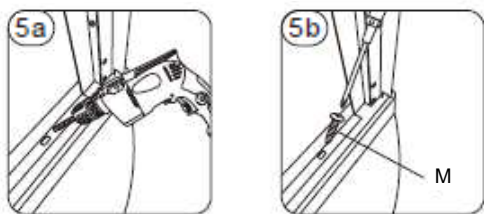
A je na řadě středový panel.
Ten již máte připravený k instalaci. (str. 7)



Středový panel vložte z přední strany mezi zádová skla.
Opět mezi díly řádně zasilikonujte!!!
Vyrovnajte, vyvrtejte dírký a pomocí spojovacího materiálu (N) (šroubek, podložka) přišroubujte.
Šroubky překryjte přiloženými krytkami

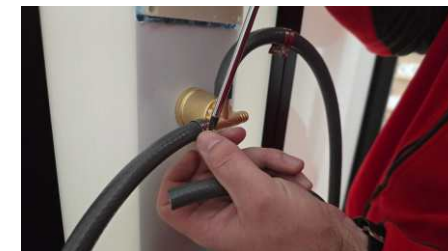
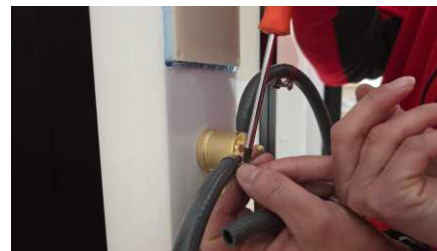


Zástěna vycentrujte na vaničku a ze zadní strany na 3 místech přišroubujte k vaničce. (M)



Zástěna se k vaničce šroubuje pouze v kombinaci s akrylátovou vaničkou.
V případě vaniček z jiných materiálů (litý mramor, keramika, ...) pouze přilepte sanitárním lepidlem. **Do těchto vaniček NIKDY NEVRTEJTE !!!!**

A jdeme na propojení vody do boxu.
Do trysek a vývodu ke sprchové hadici našroubujte kolínka pro připojení hadic.
Dále pokračujte dle vyobrazeného schématu.
Horní vývod z baterie bude propojen s horní sprchou ve stropě boxu.
Zatím nechte volný konec.
Každou hadici **důkladně zatěsněte přiloženými objímkami.**



horní sprcha

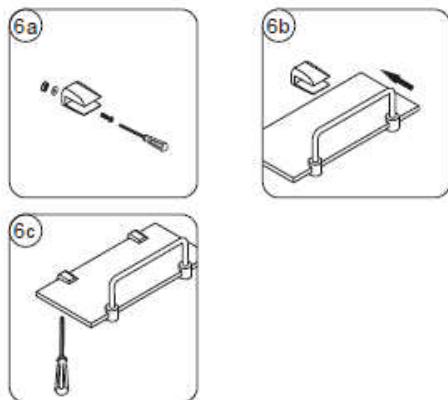
trysky

sprchová hadice
(ruční sprcha)

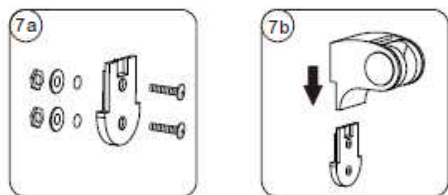


připojení vody - hadičky ani rohové ventily pro připojení vody z řádu nejsou součástí boxu

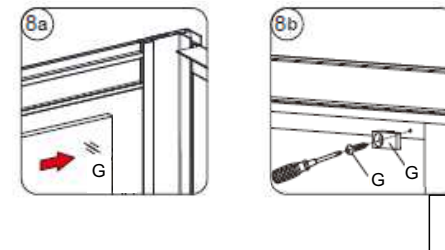
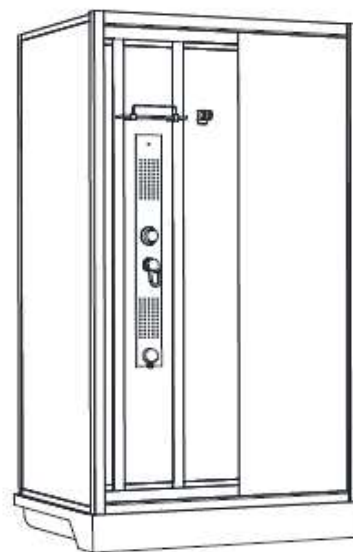
Přichází na řadu nainstalovat na své místo poličku (T)



a držák sprchové hlavice (Š).



Opět připomínáme !!! Silikonujte !!! každou plošku mezi jednotlivými díly.



Vezměte přední pevné sklo (G)
a vložte do drážky profilu (B).

Zarážkami a přiloženými šroubky
přípevněte k profilu (D+E).

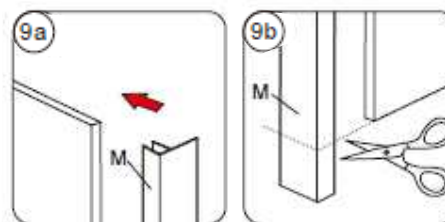


Pevné sklo zajistěte z venkovní strany
přiloženým silikonovým klínkem.



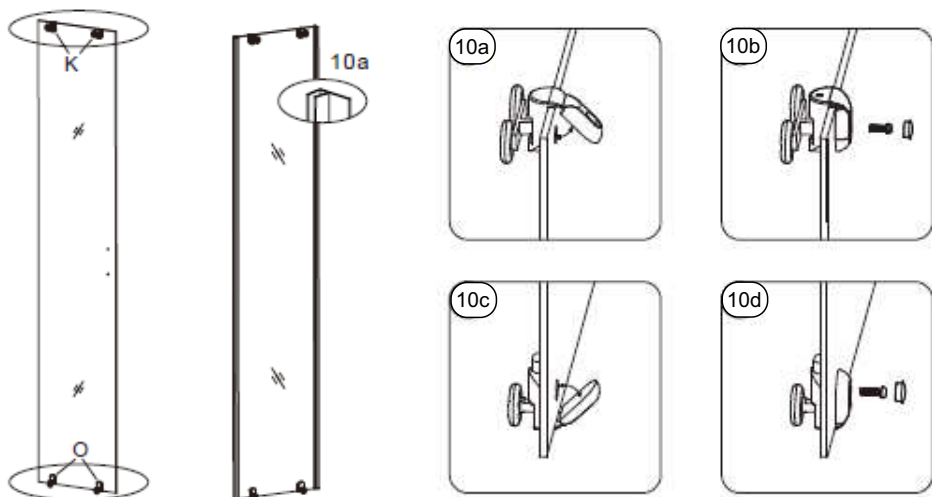
Nasadte praporkové těsnění (Q)
(praporek směřuje směrem dovnitř koutu)

Těsnění opatrně zakraťte dle potřeby
pomocí nůžek nebo odlamovacího nože.

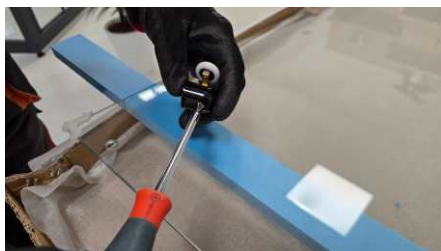
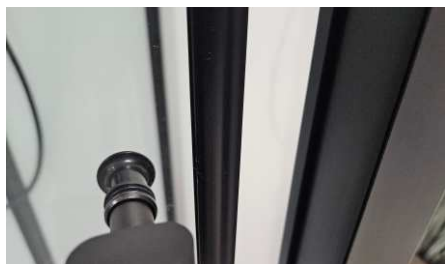


Připravte si přední dveřní sklo.

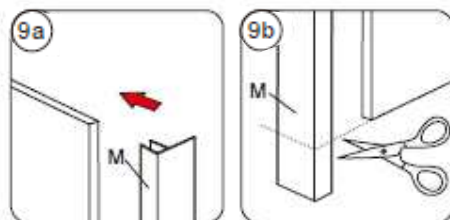
Namontujte horní (O) a spodní (Ř) pojezdová kolečka.



Ze strany dovírání (dírký na madlo) nasadte magnetické těsnění (P).

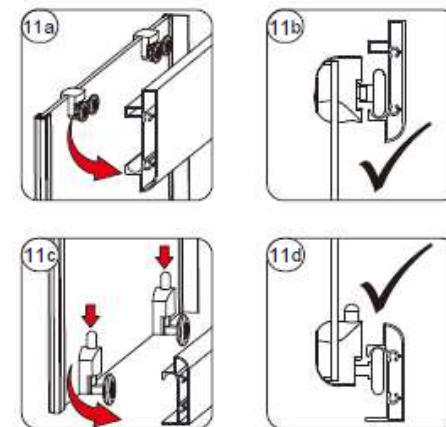
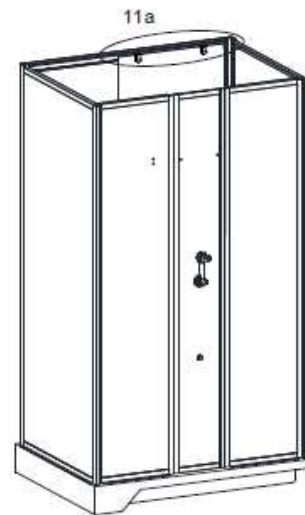


Nasuňte jedno praporkové těsnění (Q). Při nasazení dveří se bude vzájemně překrývat s druhým těsněním, které jste nasadili na pevné přední sklo.



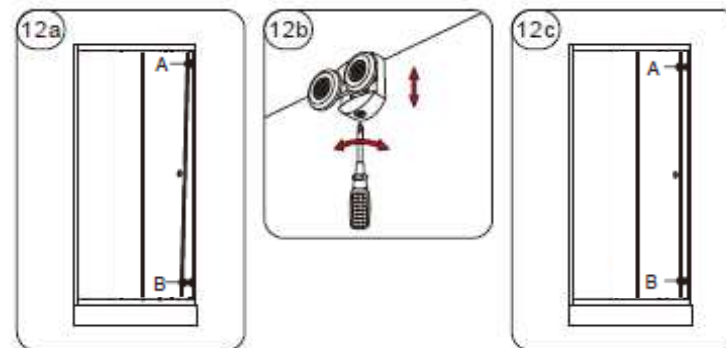
Opatrně ať se sklem nenarazíte hranou nebo rohem skla. Může dojít k explozi.

Nasuňte horní kolečka (O) do pojezdového rámu (D), potom zacvakněte do spodního rámu (E) spodní kolečka (Ř).

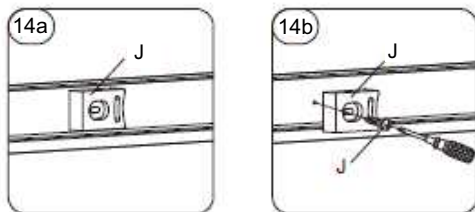
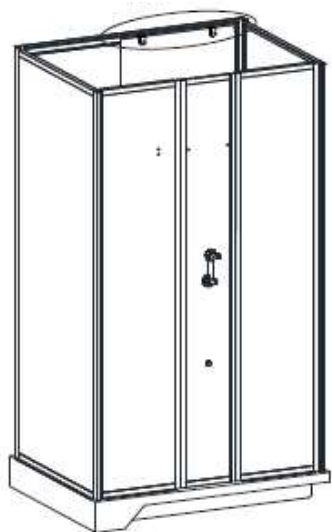


Ujistěte se, že vzdálenost mezi magnetickým těsněním na dveřích a na profilu (body A - B) je stejná a kolečka pěkně jezdí v liště.

Menší nerovnost lze doladit i menším vysunutím magnetického těsnění ze skla.



Nyní namontujte druhé **dorazy** pojezdových koleček, které vám ještě zbývají. Vejděte dovnitř boxu, před přední kolečka vložte dorazy, opatrně zavřete dveře. Opět dveře otevřete. Vyznačte si tužkou místo přišroubování dorazu. Vyvrtejte díрку a doraz přišroubujte. Šroubek zaslepte krytkou.



Zbývá našroubovat **madlo** (R) a přišroubovat **sprchovou hadici s ruční hlavici**. (Š)

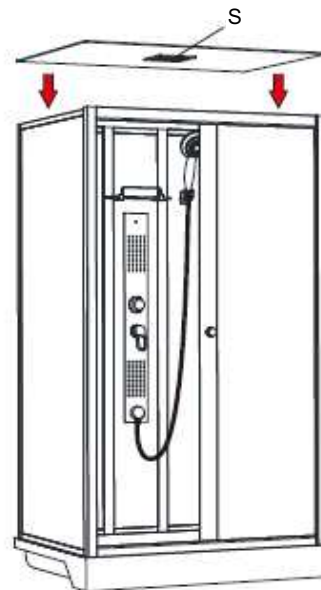
Madlo musí být vždy pevně uchycené. Při volném madlu může dojít k explozi skla. Otvory ve skle jsou totiž další hrany skla a při páčení může dojít k explozi.



A přichází na řadu **STROP**.

Odhřňte z krajů ochrannou fólii. Na hranu na kterou se bude strop pokládat naneste silikon a strop na něj opatrně položte.

Jak bude strop usazen, můžete sundat zbytek ochranné folie.



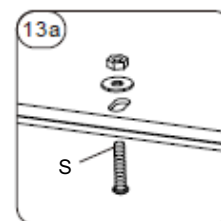
Nyní nainstalujte hlavovou sprchu



a napojte ji na přívod vody. Objímku důkladně utáhněte.



Nakonec jej připevněte pomocí šroubků (S) k zástěně.



Před utěsněním se ujistěte, že všechny povrchy jsou **čisté a suché**.
K závěrečnému i průběžnému silikonování jednotlivých dílů použijte **kvalitní silikonový tmel a aplikační pistoli**.



Na závěr box ze všech stran utěsněte. Zejména (zadní skla a svislé profily, zadní skla a středový panel, zadní skla a vaničku, středový panel a vaničku, obloukový profil a vaničku) **Silikonujte z vnější strany boxu !!!**



Po sestavení a zasilikonování nechte sprchový box 24 hodin odpočinout.

Skladování:

1. Neskladujte jednotlivé díly bez obalu a v blízkosti korozivních chemikálií.
2. Uchovávejte balení na suchém a dobře větraném místě.
3. Zabraňte poškození od jiných skladovaných předmětů.

Likvidace odpadu:

Výrobek po uplynutí doby jeho používání nelze likvidovat odstraněním společně s běžným domácím odpadem – komunální – směsný odpad. Spotřebitel je povinen odevzdat výrobek do nejbližší sběrný takového odpadu – sběrný dvůr.

Řádná likvidace materiálů pomáhá zamezit případným škodlivým dopadům na lidské zdraví a na životní prostředí, které by mohly být způsobeny přítomností škodlivých složek a nesprávným skladováním.

Použité materiály u výrobku, vhodné k recyklaci :

- Karton z vlnité lepenky
– v menším množství modrá popelnice, nebo sběrný dvůr
– modrý kontejner
- Lepicí páska a PE jistící fólie
- v menším množství žlutá popelnice, nebo sběrný dvůr – žlutý kontejner
- Bezpečnostní sklo
– typ tohoto skla se nesváží je třeba jej odvést do sběrného dvora k další recyklaci
- Hliníkové komponenty
– typ tohoto materiálu se nesváží je třeba jej odvést do sběrného dvora k další recyklaci - šedý kontejner
- Silikonové (pryžové) těsnění
– v menším množství směsný odpad černá popelnice, nebo černý kontejner

Velice děkujeme za Vaši aktivní spoluúčast v likvidaci materiálů.

Záruka:

Záruka se vztahuje na výrobní vady a vady materiálu (výrobce si vyhrazuje právo na opravu nebo výměnu), s výjimkou škod vzniklých během přepravy, špatnou objednávkou, škody způsobené během instalace, nevhodnou manipulací a čištěním, škody způsobené používáním kosmetiky, tekutých barev a jídla, barevné odchylky, poškození povrchu kvůli montáži a opotřebování dílů (válečky, posuvné díly, závěsy, silikon a magnetické části, atd.).

Omezení (neplatnost) záruky:

Záruka se nevztahuje na:

- závady vzniklé neodbornou montáží
- závady vzniklé nesprávným používáním nebo údržbou
- opotřebením výrobku nad rámec běžného užívání
- usazováním nečistot nebo vodního kamene
- mechanické, chemické či jiné poškození výrobku v rámci neočekávané situace (požár) apod.
- závady vzniklé užitím v nesprávných nebo extrémních podmínkách (exteriéry apod.)

Netěsnost boxu není důvod na reklamaci produktu, ale na chybnou montáž. Důkladné silikonování při průběhu montáže a po montáži kvalitním silikonem ochrání okolí boxu před vodou. Voda vždy prochází netěsněnými spoji při montáži.

Čištění / Údržba:

Silikonové těsnící materiály nejsou dlouhodobě odolné proti plísním. Doporučujeme proto po sprchování v koupelně vyvětrat a pravidelně čistit sprchový kout. K čištění doporučujeme běžné tekuté čisticí prostředky určené pro koupelny nebo vodou ředěný roztok desinfekčního přípravku.

Čistěte měkkým hadříkem nebo houbou.

Nikdy, prosím, nepoužívejte čisticí prášek nebo rozpouštědla.

Čisticí prostředky s hodnotou pH pod 3 nebo více než 10 mohou způsobit škody na profilech, závěsech, madlech a povrchové úpravě skla. Tyto látky nesmí být použity k čištění. Na škody povrchů a materiálů vzniklé nevhodnou manipulací nebo čištěním se nevztahuje záruka výrobce.

Čas od času bude nutné ošetřit pohybující se části (jako jsou panty, pojezdy atd.) vazelínou.

Využijte příležitost seřídít a dotáhnout všechny šrouby atd ..

Ošetřené povrchy skla: Produkty se skleněnými výplněmi, které byly vyrobeny se speciální úpravou povrchu, vyžadují zvláštní péči při čištění a údržbě.

1. Pravidelné čištění po sprchování - stáhnutí vody stěrkou
2. Umývání vodou nebo čisticími prostředky, které neobsahují kyselinu octovou

Pokud se čistič skla dostane na profily, co nejdříve je opláchněte vodou, aby nedošlo k poškození povrchu. Profily ve vašem sprchovém koutu jsou odolné vůči poškození vodou, je přesto vhodné, ale ne nutné, je po sprchování otřít ručníkem.

ZÁRUČNÍ LIST

| | |
|--------------------------------|-------------------|
| Výrobek: | Podpis prodejce: |
| Typ: | Razítko prodejce: |
| Datum prodeje: den, měsíc, rok | |

Záruční list musí být prodávajícím řádně a úplně vyplněn, jinak je neplatný!

| | |
|----------------|---|
| Výrobek: | Jméno a podpis osoby odpovědné za montáž: |
| Typ: | Razítko montážní firmy: |
| Datum montáže: | |

ZÁZNAMY O PROVEDENÝCH ZÁRUČNÍCH OPRAVÁCH

| Datum nahlášení opravy | Datum ukončení opravy | Počet dní prodlou. zár. doby | číslo opravního listu | Stručný popis provedené opravy a podpis opraváře |
|------------------------|-----------------------|------------------------------|-----------------------|--|
| | | | | |
| | | | | |
| | | | | |
| | | | | |
| | | | | |